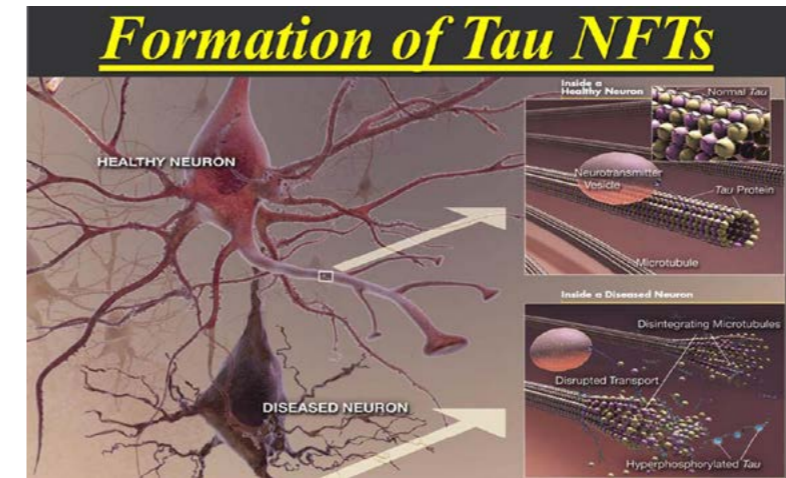
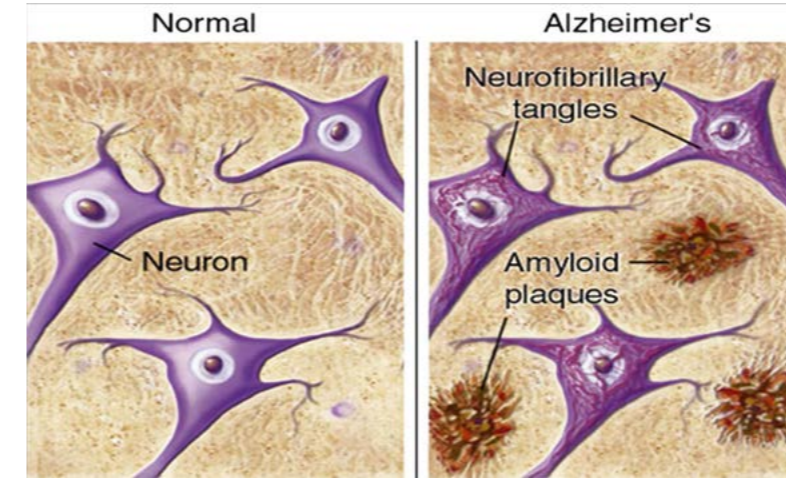
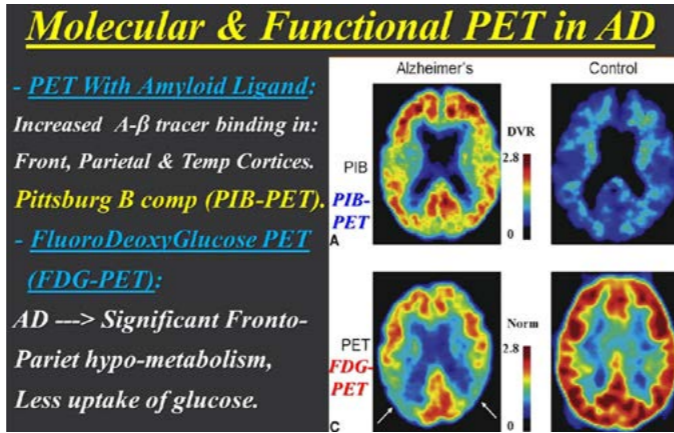


التغيرات الدماغية لدى مرضى الالزهايمر والتشخيص

د- Molecular and Functional PET scan أو التصوير الدماغى بالبرين الوظيفى وهناك نوعان من الصور:

• PET with Amyloid Ligand لإظهار كمية ال B-Amyloid غير المترسبة في الدماغ. التي كلما زادت كلما كانت حالة المريض أكثر تقدماً وسوءاً.

• Fluoro - Deoxy-Glucose PET (FDG-PET9) صور تؤخذ للدماغ بعد حقن المريض بمادة ال FDG فتبين الخلايا الطبيعية التي تأخذ ال FDG بشكل طبيعي. أما الخلايا المريضة فلا تتمكن من أخذ هذه المادة وتظهر بشكل مختلف مما يعطينا فكرة عن الإصابة بالمرض والمرحلة التي وصل إليها.



تشخيص المرض

أ- الفحص السريري وإجراء إختبار للذاكرة مثل فحص (MMSE) أو Mini - Mental Scale Exam الذي يحدد مرحلة المرض عن طريق طرح أسئلة معينة على المريض ولكل سؤال علامة ويتم جمع العلامات كلها وتحديد إصابة المريض بالمرض.

ب- قياس كمية ال B amyloid (تكون منخفضة) و Tau Proteins (تكون زائدة) في ماء الظهر (CSF).

ج- التصوير بالرنين المغناطيسي (Brain MRI) الذي يظهر الضمور الدماغى وخصوصاً في الأماكن المصابة.



دكتور كامل عز الدين
طبيب جهاز عصبي

الخرف (Dementia) هو مرض شائع يصيب كبار السن وله أكثر من سبب من أهمها ما يسمى داء الالزهايمر أو Alzheimer Disease (AD) وهو المسؤول عن حوالي ٦٠٪ من حالات الخرف الموجودة. عوارض المرض تظهر عادة بعد سن ال ٦٠ وتصيب حوالي ٢٪ من السكان وتزداد هذه النسبة مع التقدم في العمر حتى تصل الى حوالي ٣٥٪ بعد سن ال ٩٠.

تتطور العوارض بشكل تدريجي خلال أشهر أو سنوات. ويتقدم المرض من الحالة البسيطة (مثل نسيان الأسماء أو المناسبات الخاصة). إلى المتوسطة ثم الى الحالة المتقدمة حيث يفقد المريض الذاكرة نهائياً ولا يعد قادراً على معرفة أفراد عائلته أو الإهتمام بأمره الشخصية كالطعام والنظافة ويكون معتمداً بشكل دائم على الغير.

أسباب مرض الزهايمر

السبب الرئيسي لهذا المرض هو ترسب بروتينات غير طبيعية في الدماغ تكون سامة للخلايا وأهمها:

أ- B-Amyloid Proteins التي تترسب خارج الخلايا الدماغية (Extra - Neuronal).

ب- Tau Proteins التي تترسب داخل الخلايا الدماغية (Intra-Neuronal). هذه البروتينات سامة للخلايا الدماغية وتؤدي إلى موتها مع مرور الوقت وهذا ما يؤدي إلى ضمور دماغي (Brain Atrophy) وإنخفاض في حجم الدماغ وخصوصاً في مناطق تخزين المعلومات مثل الفص الصدغي (Temporal Lobe) و Hippo Campus فتظهر على المريض علامات النسيان وعدم التركيز وحتى الهلوسة والتي تزداد مع تطور وتقدم المرض.

ج- هناك نسبة ضئيلة من المرضى (حوالي ٥٪) يكون للعامل الوراثي دور فتظهر عوارض المرض بعمر مبكر (في الأربعينات) مع وجود حالات مرضية مشابهة في العائلة والسبب هو وجود خلل جيني مثل وجود جين APOE4 عند المرضى.